

# Західний кукурудзяний жук (*Diabrotica virgifera virgifera* Le Conte)

Станом на 1 січня 2025 року загальна площа зараження західним кукурудзяним жуком становить 461,32 га.

## Шкодочинність

Личинки цього жука живляться корінням кукурудзи, що призводить до зменшення кореневої маси і ураження гнилями. Жуки живляться пилком, незрілими зернами та листям кукурудзи.

## Ознаки пошкодження

Рослини пошкоджені личинками жовтіють, відстають у розвитку, в'януть, а нерідко – гинуть. Пошкоджені дорослі рослини під час сильних дощів і вітрів легко полягають і стебло набуває форми «гусячої шиї».



Різні ступені пошкодження коріння (а),  
вильгання пошкодженої кукурудзи (б)

## Способи поширення

Розповсюдження яєць та личинок цього жука можливе з транспортом, залишками ґрунту на насінні. Перенесенню жуків на великі відстані сприяє вітер.

## Фітосанітарні заходи

- дотримання сівозміни (висівати кукурудзу на одному і тому ж полі можна лише раз на 3 роки);
- обробка рослин пестицидами.

# Рак картоплі

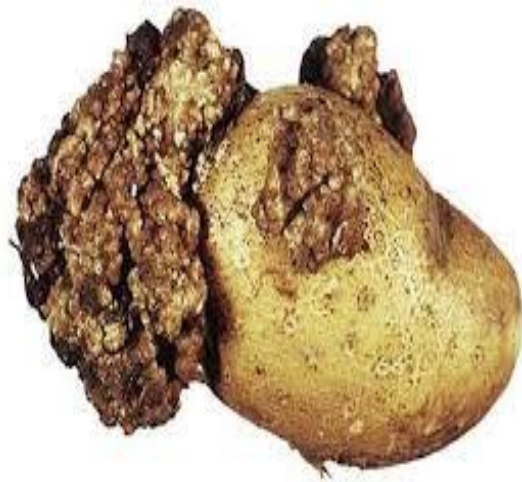
*(Synchytrium endobioticum (Schilbersky) Percival)*

**Збудник з культурних рослин уражує лише картоплю.**

**Станом на 1 січня 2025 року вогнища раку виявлені на площі 15,604 га.**

## Симптоми

Збудник уражує бульби, столони, рідше — стебла й листя. Найтиповішою ознакою хвороби є утворення наростів на органах рослин. На бульбах у початковій фазі їх розвитку ураження може спостерігатися по всій поверхні, згодом ракові нарости з'являються здебільшого біля очок. Спочатку утворюються невеликі здуття, уражені місця знебарвлюються, особливо добре це помітно на бульбах із забарвленою шкіркою.



## Розповсюдження

Поширюється хвороба здебільшого з бульбами, коренеплодами й цибулинами, вирощеними на заражених ділянках. Сільськогосподарський інвентар і тара, в якій зберігались і перевозились бульби із заражених ділянок, також можуть слугувати поширенню збудника хвороби. Уражені бульби швидко загнивають.

## Заходи боротьби:

- обстеження на виявлення раку за зовнішніми ознаками;
- сівоzmіна і повне знищення бур'янів;
- вирощування стійких до раку сортів картоплі;
- хімічне знезараження ґрунту;
- заборона ввезення із зон зараження.

# Амброзія полиноліста (*Ambrosia artemisiifolia* L.)

Амброзія полиноліста – один з небезпечних регульованих шкідливих організмів, обмежено поширених на території України. Це однорічна, дводольна рослина родини складноцвітних. Через свою вийняткову шкодочинність, негативний вплив на здоров'я людей, амброзія посідає одне з перших місць серед злісних бур'янів. На території Івано-Франківської області станом на 1 січня 2025 року площа зараження становить 6,01га.

Пилок амброзії викликає в людей захворювання на поліноз: спостерігається втрата працездатності, з'являється набряк слизових оболонок очей і верхніх дихальних шляхів, розвивається астма. Алергени, що містяться в листі, викликають дерматити. В пилку амброзії містяться особливі білки – антигени E і K. Через слизову оболонку антигени потрапляють до лімфи і крові, спричиняючи захворювання.



## Карантинні заходи:

- контроль за фітосанітарним станом підкарантинної продукції,
- сертифікація такої продукції,
- локалізація вогнищ бур'яну,
- запровадження і скасування карантинного режиму.

## Агротехнічні (ліквідаційні) заходи:

- застосування гербіцидів, створення агрофітоценозів,
- механічне знищення, тощо.

Механічне скошування рослин амброзії полинолістої задля її знищення не ефективно. До знищення рослини призводить лише її викорінення, бо після підрізання стебла рослина здатна до швидкого відтворення наземної частини.



# Золотиста картопляна цистоутворююча нематода (*Globodera rostochiensis* (Wollenweber) Behrens)

Станом на 1 січня 2025 року загальна площа зараження золотистою картопляною нематодою становить 2,21 га.

Основною рослиною-хазяїном золотистої картопляної нематоди є картопля. Близько 100 південно-американських диких видів роду *Solanum* уражуються цим паразитом. Вона спроможна також паразитувати на корінні томатів та баклажан. Серед бур'янів уражуються паслін солодко-гіркий, паслін чорний, блекота чорна, лобода біла та амброзієподібна.

## Шкодоочинність.

Уражені рослини відстають в рості, мають пригнічений вигляд, листочки жовтіють, скручуються, в'януть. Хлороз починається з нижніх листків і поступово охоплює весь кущ. При сильному ураженні утворюється маса дрібних корінців „бородатість”. Дуже уражені рослини не цвітуть, або цвітуть слабо і утворюють одну-дві невеликі бульби. Іноді врожай зовсім гине. В народі вогнища нематоди називають „лишайми”.



## Засоби локалізації та ліквідації.

Обов'язкове знищення уражених посадок з негайним спалюванням викопаних рослин та дезінфекцією засобів, інвентарю, ґрунту. Заміна сприйнятливих сортів на нематодостійкі сорти картоплі, що дає змогу зменшити вміст нематод у ґрунті. Просторова ізоляція насінницьких посівів від виробничих – не менше 1 км. За появи поодиноких вогнищ нематоди необхідно використання нематицидів для знезараження ґрунту.

# Американський білий метелик (*Hyphantria cunea*)

Станом на 1 січня 2025 року загальна площа зараження американським білим метеликом становить 57,7 га.

## Шкодочинність:

Гусениці американського білого метелика надзвичайно шкодочинні. АБМ небезпечний для майже 300 видів рослин. Серед садових дерев найуразливіші шовковиця, яблуня, груша, слива, айва, черешня, горіх. Гусінь АБМ призводить до ослаблення та загибелі окремих рослин. При цьому знижується захисна, декоративна та естетична функція лісових насаджень та декоративних культур. У плодових дерев при об'їданні листкових пластинок урожайність знижується до 20%, а при 75% ураження врожай практично відсутній.



## Заходи боротьби:

- збір та знищення гусениць та кладок яєць;
- гілки з гніздами гусениць обрізають і спалюють;
- на вражених деревах видаляють мертву кору, стовбур дерев обмазують вапном;
- винищувальні заходи передбачають 2-3 кратні обробки гусениць 1-3-го віків препаратами згідно «Переліку пестицидів і агрохімікатів дозволених до використання в Україні»