



Надмірне слиновиділення



Ураження міжратицевих щілин



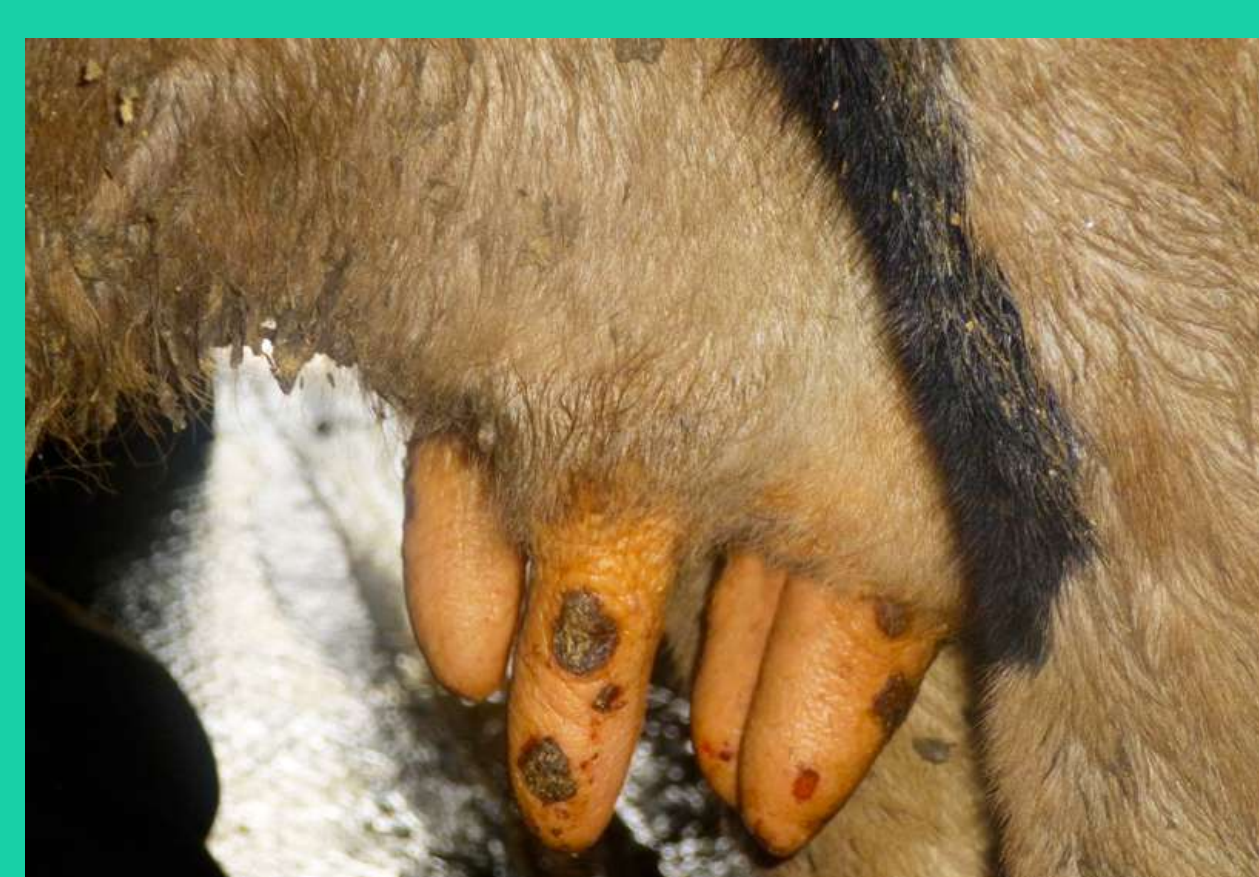
Ураження на копитному вінчику



Ураження ротової порожнини



Ураження на язичку



Ураження на вимені

ДИФЕРЕНЦІАЛЬНА ДІАГНОСТИКА

Передбачає необхідність відрізнити ящур від інших захворювань із везикулярним синдромом

- ◆ віспа корів
- ◆ чума великої рогатої худоби
- ◆ везикулярний стоматит
- ◆ некробактеріоз
- ◆ вірусна діарея
- ◆ везикулярна хвороба свиней
- ◆ катаральна гарячка овець
- ◆ стоматити незаразної етіології



У разі підозри щодо наявності хвороби у свійських або диких тварин, дотримуйтеся плану дій згідно з чинним законодавством та негайно повідомляйте про це Держпродспоживслужбу* у вашому районі або області



ЯЩУР



Цей матеріал підготовлено за фінансової підтримки Європейського Союзу. Його зміст є виключною відповідальністю Державної служби України з питань безпеки харчових продуктів та захисту споживачів і не обов'язково відображає погляди Європейського Союзу

Усі фото взято з презентації "FOOT AND MOUTH DISEASE (FMD) Pocket Guide"

*Державна служба України з питань безпеки харчових продуктів та захисту споживачів. Сайт служби dpss.gov.ua



ЩО ТАКЕ ЯЩУР?

ЯЩУР – це висококонтагіозна вірусна хвороба, яка вражає здебільшого велику рогату худобу та свиней, проте також може вражати овець, кіз та інших парнокопитних жуйних тварин

Вірус родини Picornaviridae, роду Aphthovirus. Налічується 7 імунологічно відмінних серотипів: A, O, C, SAT1, SAT2, SAT3 та Asia1, до яких не спостерігається перехресного імунітету. Деякі серотипи вірусу ящуру є більш варіативними, ніж інші, але разом вони налічують **більше 60 штамів**. Час від часу з'являються нові штами. Імунітет до одного серотипу **не захищає тварину** від інших серотипів

Люди можуть хворіти на ящур та здатні переносити вірус у респіраторному тракті **протягом 24-48 годин**

Може мати сильний вплив на **сільське господарство та секторальну економіку**

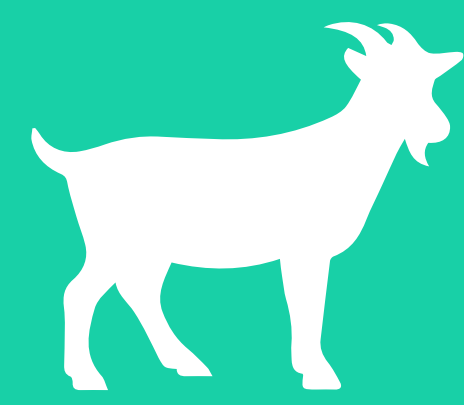
Ящур уражає всіх диких парнокопитних тварин

Хвороба може призводити до **летальних випадків** серед дорослих тварин

Має здатність **швидко поширюватися** на значні території

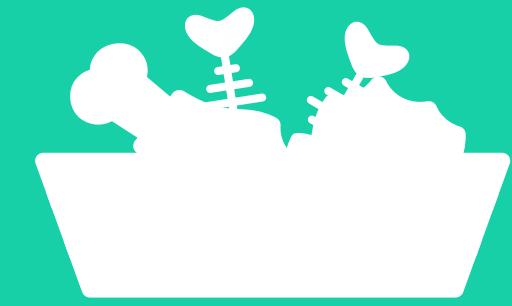
У разі інфікування молодняку - може спостерігатися **високий падіж**

ЯК ПЕРЕДАЄТЬСЯ ЯЩУР?



Прямий контакт із інфікованими свійськими або дикими тваринами

Виділяється через дихання, зі слини, фекалій та сечі, молока та сперми (за 4 дні до появи клінічних ознак)



Забруднені продукти тваринного походження

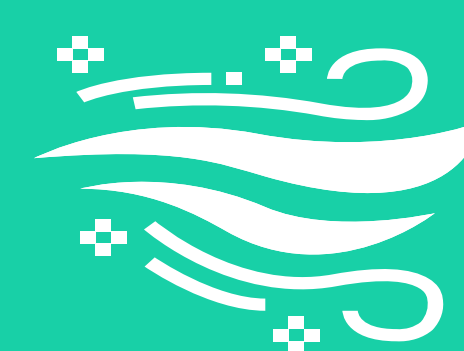
Здатний до виживання від одного дня до декількох тижнів в органічній матерії

- ◆ необроблені забруднені м'ясні продукти (згодовування харчових відходів)
- ◆ забруднене молоко



Через предмети, фоміти або ятрогенно

Забруднений одяг, взуття, обладнання чи матеріали (сіно, корм, вода, молоко або біопрепарати)



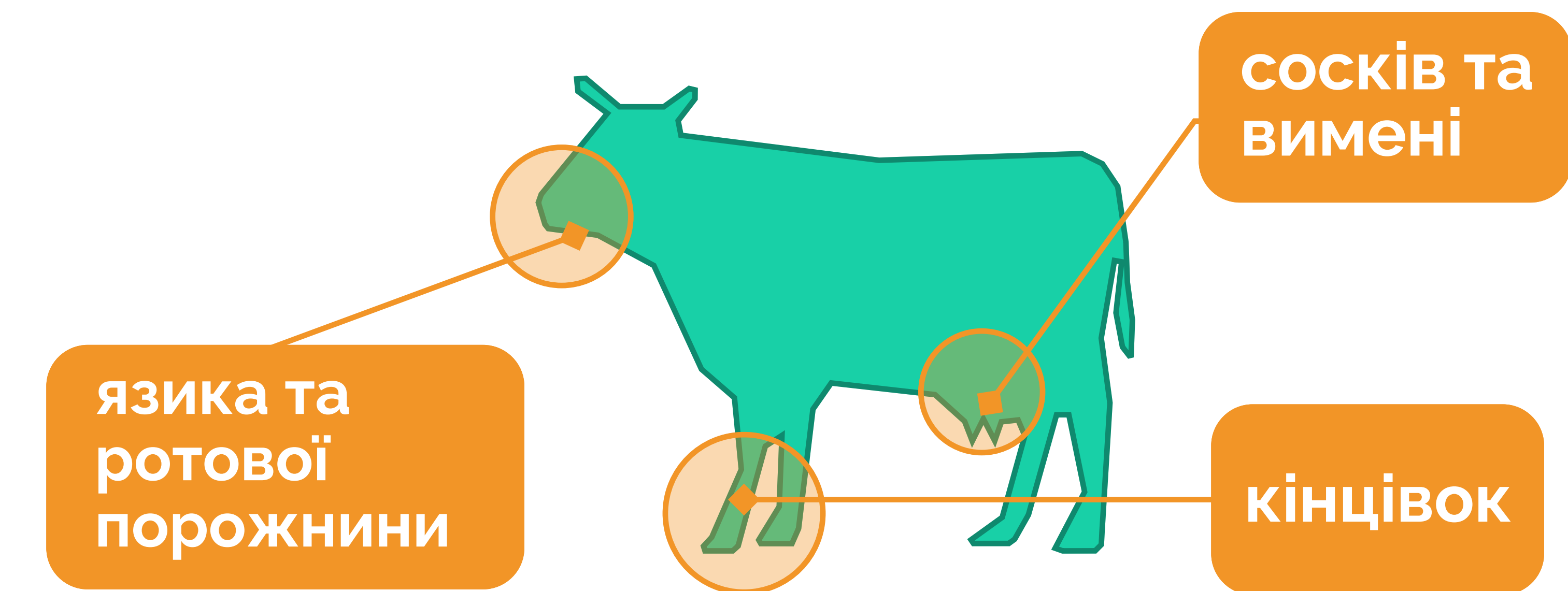
Може передаватися повітрям (вітром)

Низькі температури та висока вологість сприяють передачі вірусу вітром (до 60 км - сушею, 300 км - морем)

ІНКУБАЦІЙНИЙ ПЕРІОД
від декількох днів до 2 тижнів

КЛІНІЧНІ ОЗНАКИ

✦ Везикули та ураження



Везикули, як правило, швидко розриваються, формуючи ерозії. Ураження копитного віночка можуть призвести до ліній припинення росту на копитах. У важких випадках може спостерігатися відшаровування копит або стопи

Також може мати місце повторне бактеріальне зараження відкритих пухирів

- ✦ Слиновиділення
- ✦ Анорексія
- ✦ Кульгавість
- ✦ Лихоманка
- ✦ Знижена молочна продуктивність
- ✦ Аборт і раптова загибель новонародженого молодняку

Важкість клінічних ознак залежатиме від штамів вірусу, віку, виду та породи інфікованих тварин

В овець та кіз клінічні ознаки, як правило, є помірними, тому їх важче виявити